

# ריקוד המכולה

צמד אדריכלים מספרד, חסידים נלהבים של עיצוב אקולוגי ושמירה על הסביבה, יזמו פרויקט ייחודי המציג אבות־טיפוס למבנים עשויים ממכולות. את המבנים אפשר לבנות בכל מקום בעולם ולהשתמש בהם למטרות פרטיות או מסחריות. העיצוב שואב השראתו מתקופת הבאואהאוס, ועיצוב המעטפת מושפע מאינספור האפשרויות לפתיחת חלונות במבנה. אקולוקו

מאת **מיקל רום** | צילום **Antonio Corcuera**



El Tiemblo House .1-2  
מסודרת 170 חזק:  
מרבטת מקורה היצואת  
מחדר השינה בקומה העליונה,  
יצאת הצללה על חצרנית  
בקשת הקרקע





## השמים הם הגבול

במבט האשון מגורים במכולה נראים לא יציבים, אבל מפתיע לגלות שאפשר להציב מכולות זו על זו לגובה של 11 קומות ללא צורך בחיזוקים כלשהם. לשימוש במכולות יתרונות מובהקים. הבנייה מהירה, זולה ואפשר ליצור מהן מבנים שונים ויציבים שונים. "הם גם נראים פשוט מגניב", מוסיפים גוטלו וגלאן, המתמחים בפרויקט מאז המכולה בחומרי גמר שונים.

אתר האינטרנט של החברה שהקימו ([www.infiniski.com](http://www.infiniski.com)) פונה לקהל ברחבי העולם. באתר קטלוג מפורט המציג את אפשרויות המגורים השונות שאפשר ליצור ממקלה בשתי סדרות, Loft Series ו-Huis Series. העיצוב של כולן שואב השראתו מתקופת הבארוק. לחלונות יש חלק מרכזי בעיצוב מעטפת המבנה, ובאתר אפשר לגלות חלונות באינספור אפשרויות, מחלון עגול המקנה לעיצוב מראה עתידי ועד חלונות המתפרשים לחובב היחידה. הצבת המכולות זו על זו מעניקה למבנה מראה מתוחכם, מינימלי ומודרני.

Loft Series היא הסדרה הבסיסית והיא כוללת ארבעה דגמים של יחידות מגורים הנבדלות בגודלן: loft 30, loft 60, loft 75 ו-loft 90. את המבנים בסדרה אפשר להציב על שפת ביצה, כיחידת דקר נוספת בחצר, סגורת קטנה או כבית עצמאי קטן. זמן ההקמה הוא חודשיים בלבד. היחידה מתפקדת כלופט ואפשר להציב

עבור לגור בתוך מכולה עלול להישמע רחוק מנחות או מיקרה, אבל צמד האדריכלים חיימה גוטלו ומאוריצינו גלאן הוכיחו שמדובר בצעד סדאי הקונספט המפתיע קיבל את השם אינפינסקי (Infiniski). מדובר במשפחה של אבן-טיפוס לעיצוב מבנים עשויים ממכולות. את המבנים אפשר לבנות בכל מקום בעולם ולהשתמש בהם למטרות פרטיות או מסחריות.

## שימוש חוזר

שימוש במכולות לצרכי בנייה אינו חדש. מעצבים רבים ברחבי העולם גילו בעשור האחרון את הפוטנציאל הגלום במכולות. בעקבות המודעות הסביבתית הגוברת בציבור הרחב אדריכלים ויוזמים משתמשים במכולות ממחזוריות לבניית פרויקטים מגוונים ומעניקים להן איכויות אסתטיות מחיקות לכת. היום אפשר לאות מסלול שימושם שונים, מבתים פרטיים דרך בנייני משרדים ועד בנימלון יוקרתיים. אבלמה שגם לצמד האדריכלים להפוך את המכולה לפרויקט חייהם הוא לאו דווקא האסתטיקה, אלא הפוטנציאל הגלום בה לשמירה על איכות הסביבה. חברות ההובלה הימית ברחבי העולם משתמשות במיליוני מכולות. מקלה נמצאת בשימוש כ-20 שנים, ולכן מדי שנה מוצאות משימוש מאות אלפי מכולות. "חשבנו שזה נתון מדאיג", מספרים גוטלו וגלאן.

El Tiemblo House .1-3  
סדרת Huis 170  
1. בסלון מוצבים חייטים מחומרים טבעיים או ממחזרים  
2. מבט מהחצר אל הבית  
3. מבט מהסלון אל המטבח המודרני





חברות ההובלה הימית ברחבי העולם משתמשות במיליוני מכולות. מכולה נמצאת בשימוש כ-20 שנים, ולכן מדי שנה מוצאות משימוש מאות אלפי מכולות. "חשבנו שזה נתון מדאיג", מספרים גזטלו וגלאנו

קורקבי בעילה. שטחו של הבית 175 מטרים רבועים, והוא נבנה ב-90 ימים בלבד משלש מכולות המסודרות בשתי קומות בעלות של 790 אלף אירו. הבית משקיף לנוף קסום ונהנה משקיעות מרהיבות. קומת הקרקע מחולקת לסלון, מטבח וחדר שינה, ובקומה השנייה יש חידית הורים עם חדר אמבטיה צמוד, שני חדרי שינה עם חדר רחצה משותף ומרפסת. כאנה לבית מעוצב, התעקשו גזטלו וגלאנו לעצב גם את פנים הבית כדי שימשיך את קו העיצוב של המבנה. עיצוב הפנים משה בשיתוף פעולה עם סטודיו קומודו הצ'יליאני. האדריכלים מגדירים את עיצוב הפנים כ"שילוב בין רטרו למודרני שהופך כל פינה בבית ליחודית". המבנה כולו מחופה בעץ בשתי ערב של לחות צבועים בלבן. חיפוי העץ יוצר מעין "עור" שני לבית ומשמש כאלמנט קירור פסיבי טבעי המפחית את קליטת קרינת השמש במכולה. שתי הקומות מונחות בהסטה זו על זו, וכך נחשפת המרפסת והשטח המיועד לשיבה בגינה מוצל.

בה חדר שינה, חדר חוזה, מטבח פתוח וסלון, ואף להוסיף מרפסת. ל-75 Loft ול-90 Loft אפשר גם להוסיף חדר ילדים וחדר רחצה נוסף.

Huis Series היא הסדרה היוקרתית בין השניים, ואת דגמי הסדרה אפשר לבנות שתי קומות. הסדרה כוללת את Huis 140, Huis 175 ו-Huis 185, ואפשר לחלק את הדגמים לעד ארבעה חדרי שינה ושלושה חדרי רחצה, חדר ארונות, חדר משחקים, מטבח מרווח ושירותי אוחיים. זמן ההקמה הוא שלושה עד ארבעה חודשים.

**אחרי הכל זה עסק**

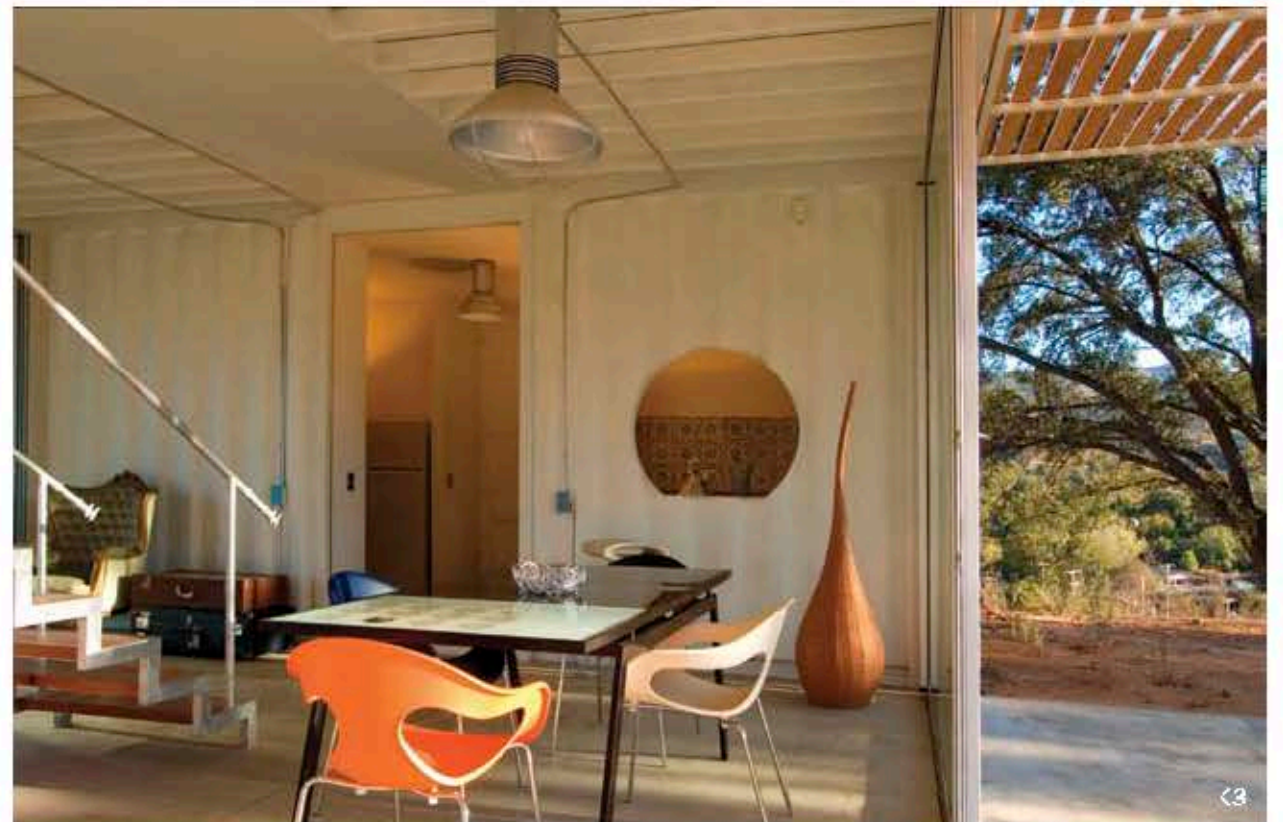
החשיבה שמאחורי הקונספט היא אמנותית ופורשת דרך אך גם עסקית. המחיר למטר רבוע מתחיל ב-900 אירו. "היה לנו חשוב שהפרויקט יהיה רווחי מסחינה כלכלית כל עוד איננו מתמשרים על ערכו העיצובי ועל תרומתו לאיכות הסביבה", אומרים גזטלו וגלאנו, ומתעקשים שהפרויקטים יחידים במינם וכל בית הוא יצירה בפני עצמה. "זוהי יצירה המוטאמת אחד לאחד למקום, ללקוח ולצרכיו. אלה אינם שכפולים, אלא פרשנות של הדגמים הבסיסיים שיצרו. אין לנו כוונה לשכפל כל דגם במדויק למרות שאסונו יודעים שזה אפשרי".

השנה החברה עומדת להשיק חמישה פרויקטים בחצי העולם. בכל מקום שהם עובדים בו הם זאגו לניאום ולשיתוף פעולה עם ספקים מקומיים, שיעודדו את פועלם והתגייסו להקמת הפרויקט לא רק מאינטרס כלכלי אלא גם סאתגר בהתפתחותם העיצובית. אחד הפרויקטים הוא Casa Manifesto שפותח מדגם Huis 185 וניצב כמו מבצר קסום על גבעה באזור

**נישה מסחרית**

דוגמה לשימוש מסחרי באחד מאבות הטיפוס הוא סניף של Emporio ששטחו 250 מטרים רבועים. המבנה הוקם תוך שישה חודשים ועיצובו הואב השראה משוק ספרי. בחנות נמכרים פותגי מאון, בהם מוצרי הפשר של חברת Coexa S.A ומצרי המעדניות של Campo Noble. המבנה, הפתוח לכביש הראשי, מחולק לחלל מסחרי, חלל תצוגה, משרדים וחדר מקררים לאחסון, ותוכנן כך שישמור על הטמפרטורה המתאימה בפנים החנות, כאנה למקום המציע מאון טרי. המבנה מבוסס על עיצוב

Manifesto House, 1-3  
 מסדרת Huis 185:  
 1. לבית שתי קומות והוא מורכב משתי מכולות המונחות בהסטה זו על זו. המבנה כולו מחופה בשתי ערב של לחות עץ צבועים לבן, המהווים מעין מעטפת נוספת המתפקדת כאלמנט קירור פסיבי טבעי המפחית את קליטת קרינת השמש במכולה.  
 2-3. עיצוב הפנים נעשה בשיתוף תונת העיצוב קומודו והסטודיו הצ'יליאני gsk







2

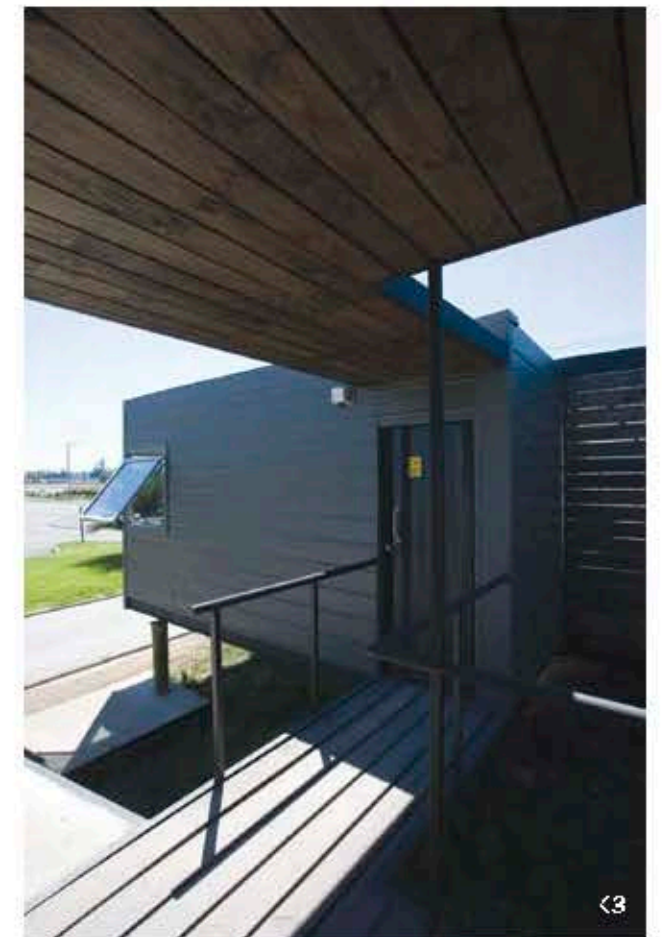


1

ברוב הפרויקטים בתיק העבודות של גזטלו וגלאנו נעשה שימוש במודולים צורניים ובחומרים ממוחזרים, ממכולות, דרך פסי רכבת ועד בקבוקי זכוכית ולוחות אלומיניום. המשרד של השניים פונה לאנשים צעירים ברוחם המחפשים בתים אינדיווידואליים, חדשניים וידידותיים לסביבה עם הרבה סגנון

סולארי פסיבי, החזית הפונה אל הכביש עשויה זכוכית כדי למשוך את העוברים והשבים, אבל כדי להפחית את קרינת השמש הניץ מקורה במבנה עץ חיצוני המצל עליו. כך מים לשהות בחלל בכל שעות היום, והוא נהנה מאוד טבעי. לבידוד הקירות השתמשו בנייר ממוחזר ובפאנלים מסיבי גבס ממוחזרים. הקירות נצבעו בחומרים ידידותיים לסביבה, וההיטים נוצרו מעץ מקומי. לדלת השתמשו בדלת מכולה שנצבעה באדום.

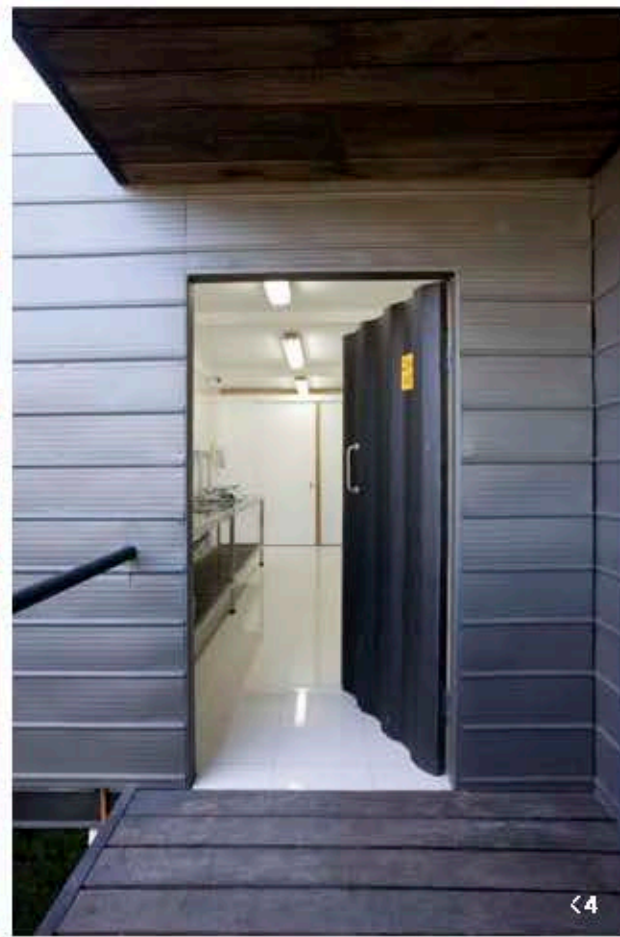
ברוב הפרויקטים בתיק העבודות של גזטלו וגלאנו נעשה שימוש במודולים צורניים ובחומרים ממוחזרים, ממכולות, דרך פסי רכבת ועד בקבוקי זכוכית ולוחות אלומיניום. המשרד של השניים פונה לאנשים צעירים ברוחם המחפשים בתים אינדיווידואליים, חדשניים וידידותיים לסביבה עם הרבה סגנון. "כל פרויקט נוצר בשיתוף מלא עם הלקוח, והתוצאה מפתיעה כל פעם מחדש", אומרים גזטלו וגלאנו.



3



5



4

- 1-5. מכולה שהושגה למעטנייה של חברת Empio
1. מבט אל חזית המעטנייה
2. חלל פתוח שבמרכז ניצב שולחן עץ המציג את מוצרי החנות. הקיחת נצבע בחומרים ידידותיים לסביבה, וההיטים נעצו מעצים שנמצאו בקרבת מקום
- 3-4. כניסה אחורית אל המשרדים ואל חדר המקררים
5. דלת הכניסה הרשמית עשויה מדלת מכולה שנצבעה באדום